



ประกาศสำนักงานคณะกรรมการการเลือกตั้งประจำจังหวัดอ่างทอง
เรื่อง การแบ่งเขตเลือกตั้งสมาชิกสภาผู้แทนราษฎรแบบแบ่งเขตเลือกตั้ง
ของจังหวัดอ่างทอง

ด้วยคณะกรรมการการเลือกตั้งได้มีประกาศคณะกรรมการการเลือกตั้ง เรื่อง จำนวนสมาชิกสภาผู้แทนราษฎรแบบแบ่งเขตเลือกตั้งและเขตเลือกตั้งของแต่ละจังหวัด สำหรับการเลือกตั้งสมาชิกสภาผู้แทนราษฎรเป็นการทั่วไปครั้งแรกภายหลังประกาศใช้รัฐธรรมนูญแห่งราชอาณาจักรไทย แก้ไขเพิ่มเติม (ฉบับที่ ๑) พุทธศักราช ๒๕๖๔ ประกาศ ณ วันที่ ๓๑ มกราคม ๒๕๖๖

อาศัยอำนาจตามความในข้อ ๓ ของประกาศคณะกรรมการการเลือกตั้ง เรื่อง การแบ่งเขตเลือกตั้งสมาชิกสภาผู้แทนราษฎร พ.ศ. ๒๕๖๖ จึงประกาศรูปแบบการแบ่งเขตเลือกตั้งสมาชิกสภาผู้แทนราษฎรแบบแบ่งเขตเลือกตั้ง จังหวัดอ่างทอง เพื่อรับฟังความคิดเห็นของพรรคการเมืองและประชาชนในจังหวัดอ่างทอง ดังต่อไปนี้

๑. รูปแบบการแบ่งเขตเลือกตั้งสมาชิกสภาผู้แทนราษฎรแบบแบ่งเขตเลือกตั้ง จังหวัดอ่างทอง จำนวน ๓ รูปแบบ ตามเอกสารและแผนที่แนบท้ายประกาศฉบับนี้

๒. พรรคการเมืองพรรคใดหรือประชาชนผู้ใด มีข้อคิดเห็นหรือข้อเสนอแนะเกี่ยวกับรูปแบบการแบ่งเขตเลือกตั้งสมาชิกสภาผู้แทนราษฎรแบบแบ่งเขตเลือกตั้ง จังหวัดอ่างทอง ให้แสดงความคิดเห็นหรือข้อเสนอแนะต่อผู้อำนวยการการเลือกตั้งประจำจังหวัดอ่างทอง ภายในระยะเวลา ๑๐ วันนับแต่วันปิดประกาศ (ภายในวันที่ ๑๓ กุมภาพันธ์ ๒๕๖๖) โดยจัดส่งความคิดเห็นหรือข้อเสนอแนะเป็นหนังสือไปยังสำนักงานคณะกรรมการการเลือกตั้งประจำจังหวัดอ่างทอง เลขที่ ๑๘ ถนนเทศบาล ๑๒ ตำบลบางแก้ว อำเภอเมืองอ่างทอง จังหวัดอ่างทอง หรือทางโทรสารหมายเลข ๐ ๓๕๖๑ ๔๕๕๒ หรือทางไปรษณีย์อิเล็กทรอนิกส์ (E-mail) angthong@ect.go.th

๓. ในกรณีพรรคการเมือง หน่วยงานของรัฐ หรือบุคคลใด ต้องการรูปแบบการแบ่งเขตเลือกตั้งที่ปิดประกาศไว้ ให้ขอคัดสำเนาจากสำนักงานคณะกรรมการการเลือกตั้งประจำจังหวัดอ่างทอง โดยเสียค่าใช้จ่ายเอง ตามวิธีการที่สำนักงานคณะกรรมการการเลือกตั้งประจำจังหวัดอ่างทองกำหนด หรือสามารถดาวน์โหลดได้ที่เว็บไซต์ <https://www.ect.go.th/angthong>

๔. รูปแบบการแบ่งเขตเลือกตั้งตามข้อ ๑ ปิดประกาศไว้ ณ สำนักงานคณะกรรมการการเลือกตั้งประจำจังหวัดอ่างทอง ศาลากลางจังหวัดอ่างทอง ที่ว่าการอำเภอทุกอำเภอ สำนักงานเทศบาลทุกแห่ง ที่ทำการองค์การบริหารส่วนตำบลทุกแห่ง และเผยแพร่ผ่านเว็บไซต์ <https://www.ect.go.th/angthong>

จึงประกาศให้ทราบโดยทั่วกัน

ประกาศ ณ วันที่ ๒ เดือนกุมภาพันธ์ พ.ศ. ๒๕๖๖

(นางสาวสุธีรัตน์ ฉิมฉวี)

ผู้อำนวยการการเลือกตั้งประจำจังหวัดอ่างทอง

จำนวนราษฎรในแต่ละเขตเลือกตั้งของจังหวัดอ่างทอง

จำนวนราษฎรทั้งหมด ๒๗๒,๕๘๗ คน

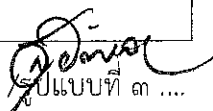
จำนวนเฉลี่ยราษฎรต่อสมาชิกสภาผู้แทนราษฎร ๑ คน ในจังหวัดอ่างทอง เท่ากับ ๑๓๖,๒๙๓.๕ คน

รูปแบบที่ ๑

เขตเลือกตั้ง ที่	พื้นที่ประกอบด้วย	จำนวน ราษฎรใน เขตเลือกตั้ง (คน)	ผลต่างจาก จำนวนเฉลี่ย ราษฎรต่อ ส.ส. ๑ คน ในจังหวัด	คิดเป็น ร้อยละ (ทศนิยม ๒ ตำแหน่ง)	หมายเหตุ
๑	๑. อำเภอเมืองอ่างทอง ๒. อำเภอป่าโมก ๓. อำเภอวิเศษชัยชาญ (ยกเว้น ตำบล ม่วงเตี้ย) รวมทั้งพื้นที่	๕๕,๒๐๐ ๒๗,๒๔๙ ๕๘,๐๕๘ ๑๔๐,๕๐๗			๑. พื้นที่ติดต่อกัน ๒. สะดวกในการ คมนาคม ๓. ผลต่างจำนวน ราษฎรเป็นไป ตามหลักเกณฑ์ ๔. เป็นรูปแบบเดิม ในการเลือกตั้ง ส.ส. ปี ๒๕๕๗
๒	๑. อำเภอโพธิ์ทอง ๒. อำเภอไชโย ๓. อำเภอแสวงหา ๔. อำเภอสามโก้ ๕. อำเภอวิเศษชัยชาญ (เฉพาะ ตำบล ม่วงเตี้ย) รวมทั้งพื้นที่	๕๑,๖๓๐ ๒๒,๒๒๕ ๓๓,๗๐๗ ๑๘,๙๐๔ ๕,๖๑๔ ๑๓๒,๐๘๐	- ๔,๒๑๔	- ๓.๐๙	

รูปแบบที่ ๒

เขตเลือกตั้ง ที่	พื้นที่ประกอบด้วย	จำนวน ราษฎรใน เขตเลือกตั้ง (คน)	ผลต่างจาก จำนวนเฉลี่ย ราษฎรต่อ ส.ส. ๑ คน ในจังหวัด	คิดเป็น ร้อยละ (ทศนิยม ๒ ตำแหน่ง)	หมายเหตุ
๑	๑. อำเภอเมืองอ่างทอง ๒. อำเภอป่าโมก ๓. อำเภอวิเศษชัยชาญ (ยกเว้น ตำบล ยี่ล้น และตำบลสาวร้องไห้) รวมทั้งพื้นที่	๕๕,๒๐๐ ๒๗,๒๔๙ ๕๕,๑๔๓ ๑๓๗,๕๙๒	๑,๒๙๙	๐.๙๕	๑. พื้นที่ติดต่อกัน ๒. สะดวกในการ คมนาคม ๓. ผลต่างจำนวน ราษฎรเป็นไป ตามหลักเกณฑ์
๒	๑. อำเภอโพธิ์ทอง ๒. อำเภอไชโย ๓. อำเภอแสวงหา ๔. อำเภอสามโก้ ๕. อำเภอวิเศษชัยชาญ (เฉพาะ ตำบล ยี่ล้น และตำบลสาวร้องไห้) รวมทั้งพื้นที่	๕๑,๖๓๐ ๒๒,๒๒๕ ๓๓,๗๐๗ ๑๘,๙๐๔ ๘,๕๒๙ ๑๓๔,๙๙๕	- ๑,๒๙๙	- ๐.๙๕	


รูปแบบที่ ๓

รูปแบบที่ ๓

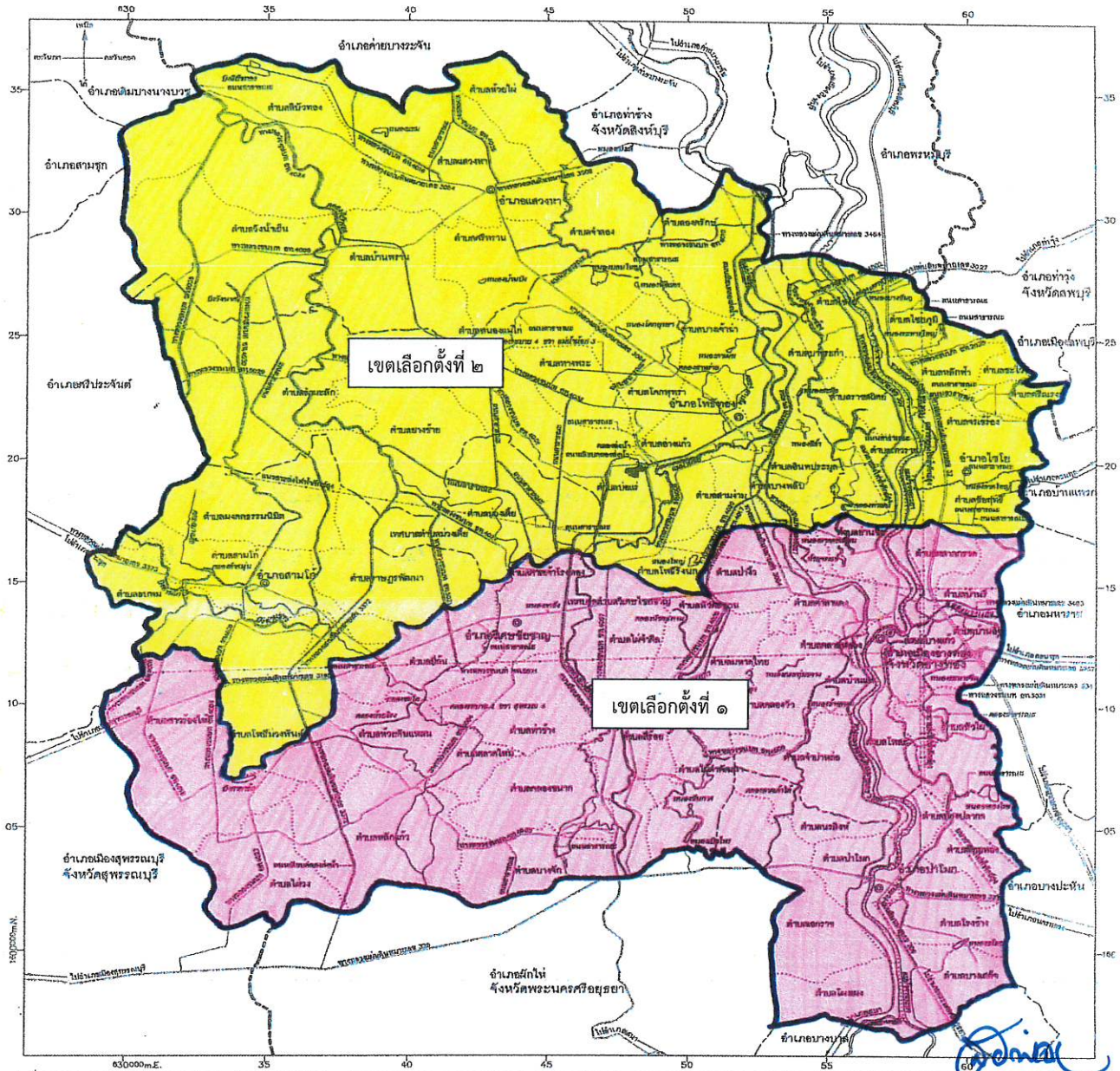
เขตเลือกตั้ง ที่	พื้นที่ประกอบด้วย	จำนวน ราษฎรใน เขตเลือกตั้ง (คน)	ผลต่างจาก จำนวนเฉลี่ย ราษฎรต่อ ส.ส. ๑ คน ในจังหวัด	คิดเป็น ร้อยละ (ทศนิยม ๒ ตำแหน่ง)	หมายเหตุ
๑	๑. อำเภอเมืองอ่างทอง ๒. อำเภอป่าโมก ๓. อำเภอวิเศษชัยชาญ (ยกเว้น ตำบล ม่วงเตี้ย และตำบลสาวร้องไห้) รวมทั้งพื้นที่	๕๕,๒๐๐ ๒๗,๒๔๙ ๕๓,๗๑๖ ๑๓๖,๑๖๕	- ๑๒๙	- ๐.๐๙	๑. พื้นที่ติดต่อกัน ๒. สะดวกในการ คมนาคม ๓. ผลต่างจำนวน ราษฎรเป็นไป ตามหลักเกณฑ์
๒	๑. อำเภอโพธิ์ทอง ๒. อำเภอไชโย ๓. อำเภอแสวงหา ๔. อำเภอสามโก้ ๕. อำเภอวิเศษชัยชาญ (เฉพาะ ตำบล ม่วงเตี้ย และตำบลสาวร้องไห้) รวมทั้งพื้นที่	๕๑,๖๓๐ ๒๒,๒๒๕ ๓๓,๗๐๗ ๑๘,๙๐๔ ๙,๙๕๖ ๑๓๖,๔๒๒	๑๒๙	๐.๐๙	๔. จำนวนราษฎร ระหว่างเขต มีความใกล้เคียง กันมากที่สุด

แผนที่แนบท้าย

รูปแบบการแบ่งเขตเลือกตั้งสมาชิกสภาผู้แทนราษฎร จังหวัดอ่างทอง

รูปแบบที่ ๑

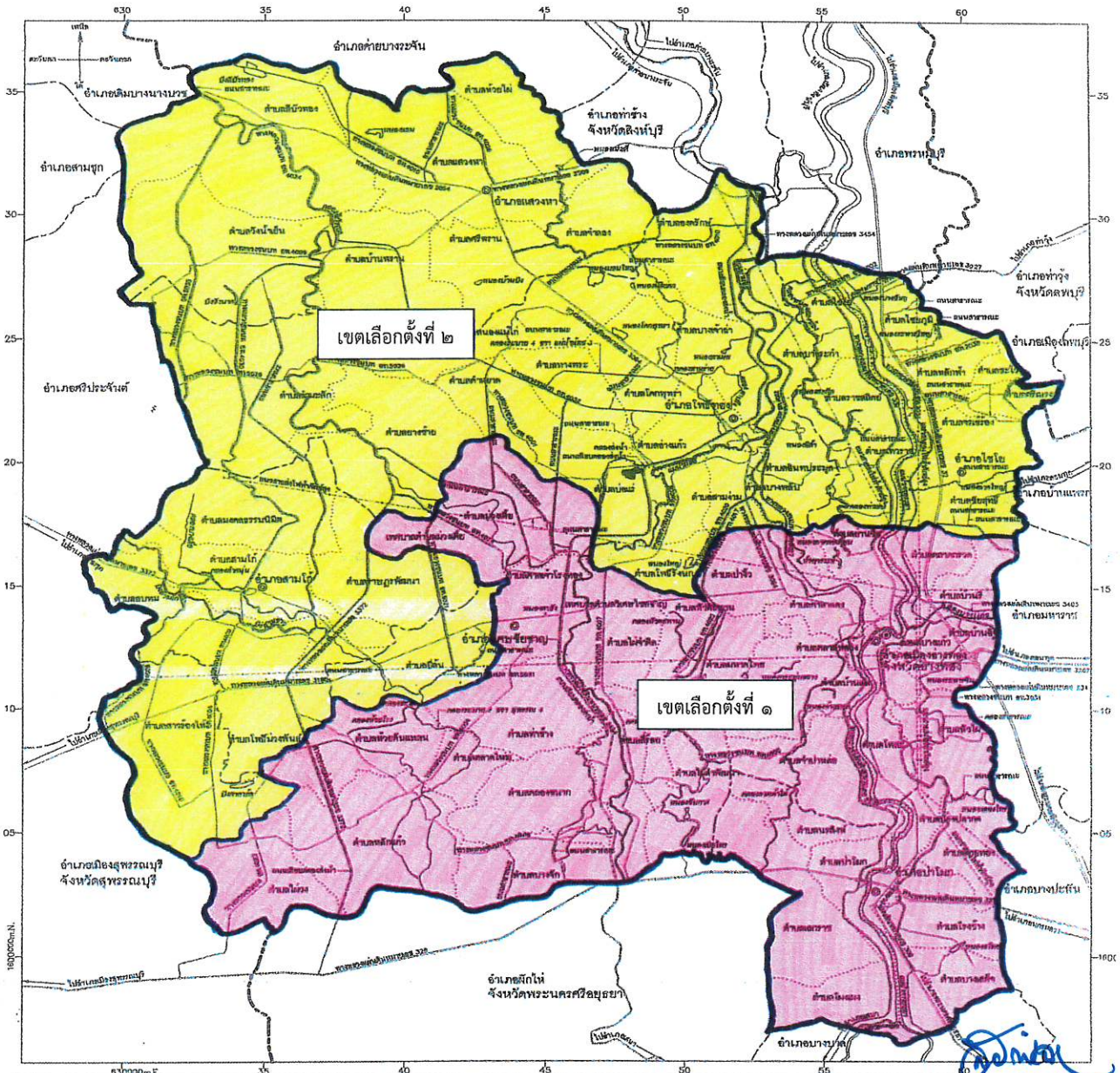
(ข้อมูลราษฎร ณ วันที่ ๓๑ ธันวาคม ๒๕๖๕ จำนวน ๒๗๒,๕๘๗ คน : ค่าเฉลี่ยต่อเขต ๑๓๖,๒๙๓.๕ คน)



เขตเลือกตั้ง ๑		เขตเลือกตั้งที่ ๒	
พื้นที่ / จำนวนราษฎร (คน)		พื้นที่ / จำนวนราษฎร (คน)	
(๑) อ.เมืองอ่างทอง	๕๕,๒๐๐	(๑) อ.โพธิ์ทอง	๕๑,๖๓๐
(๒) อ.ป่าโมก	๒๗,๒๔๙	(๒) อ.ไชโย	๒๒,๒๒๕
(๓) อ.วิเศษชัยชาญ (ยกเว้น ต.ม่วงเตี้ย)	๕๘,๐๕๘	(๓) อ.แสวงหา	๓๓,๗๐๗
		(๔) อ.สามโก้	๑๘,๙๐๔
		(๕) อ.วิเศษชัยชาญ (เฉพาะ ต.ม่วงเตี้ย)	๕,๖๑๔
รวมทั้งเขต	๑๔๐,๕๐๗	รวมทั้งเขต	๑๓๖,๐๘๐
ผลต่างจากค่าเฉลี่ยต่อเขต	๔,๒๑๔	ผลต่างจากค่าเฉลี่ยต่อเขต	- ๔,๒๑๔
คิดเป็นร้อยละจากค่าเฉลี่ย	๓.๐๙	คิดเป็นร้อยละจากค่าเฉลี่ย	- ๓.๐๙

รูปแบบการแบ่งเขตเลือกตั้งสมาชิกสภาผู้แทนราษฎร จังหวัดอ่างทอง
รูปแบบที่ ๒

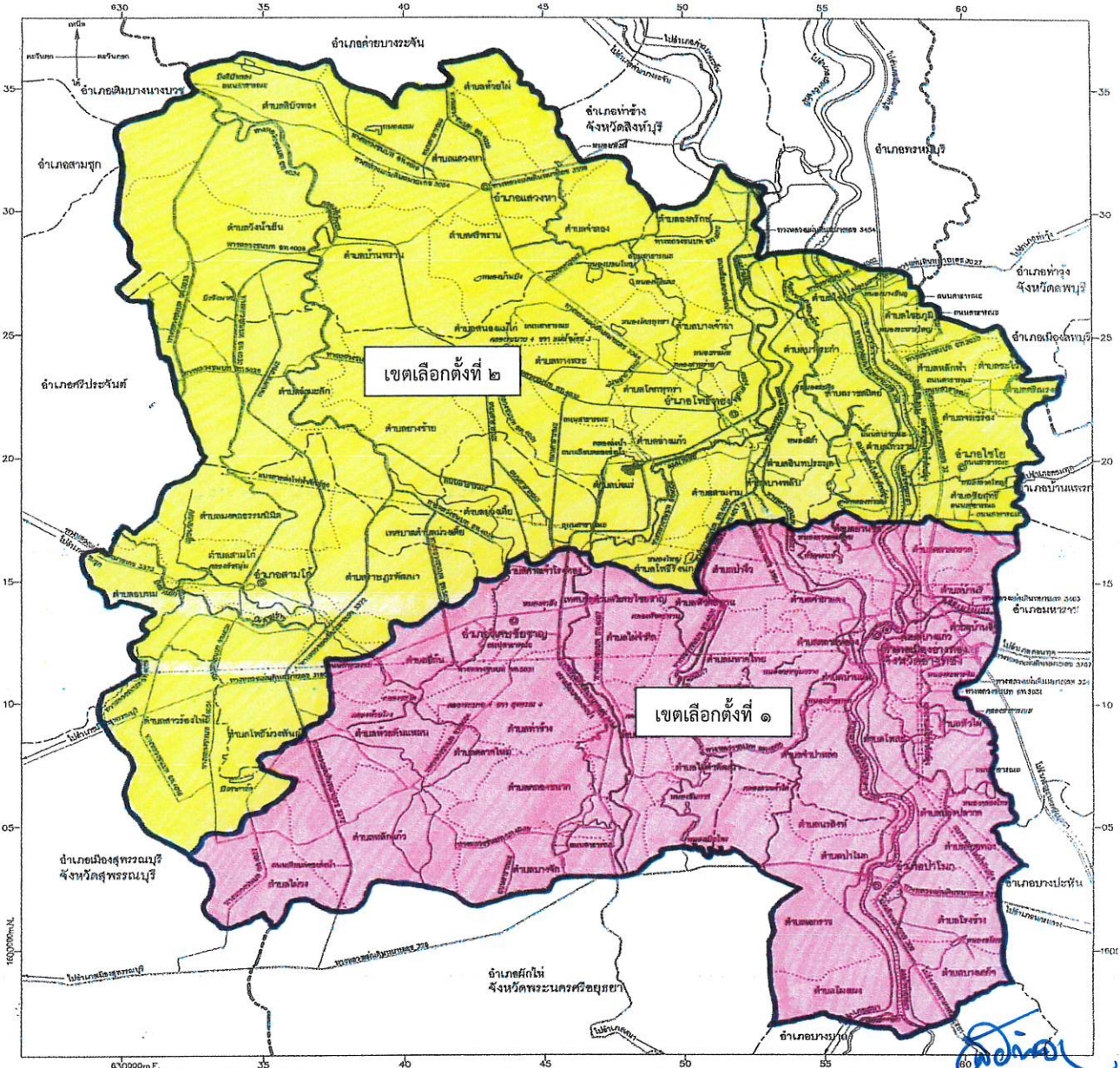
(ข้อมูลราษฎร ณ วันที่ ๓๑ ธันวาคม ๒๕๖๕ จำนวน ๒๗๒,๕๘๗ คน : ค่าเฉลี่ยต่อเขต ๑๓๖,๒๙๓.๕ คน)



เขตเลือกตั้ง ๑		เขตเลือกตั้ง ๒	
พื้นที่ / จำนวนราษฎร (คน)		พื้นที่ / จำนวนราษฎร (คน)	
(๑) อ.เมืองอ่างทอง	๕๕,๒๐๐	(๑) อ.โพธิ์ทอง	๕๑,๖๓๐
(๒) อ.ป่าโมก	๒๗,๒๔๙	(๒) อ.ไชโย	๒๒,๒๒๕
(๓) อ.วิเศษชัยชาญ (ยกเว้น ต.ยี่ล้น, ต.สาวร้องไห้)	๕๕,๑๔๓	(๓) อ.แสวงหา	๓๓,๗๐๗
		(๔) อ.สามโก้	๑๘,๙๐๔
		(๕) อ.วิเศษชัยชาญ (เฉพาะ ต.ยี่ล้น, ต.สาวร้องไห้)	๘,๕๒๙
รวมทั้งเขต	๑๓๗,๕๙๒	รวมทั้งเขต	๑๓๔,๙๙๕
ผลต่างจากค่าเฉลี่ยต่อเขต	๑,๒๙๙	ผลต่างจากค่าเฉลี่ยต่อเขต	- ๑,๒๙๙
คิดเป็นร้อยละจากค่าเฉลี่ย	๐.๙๕	คิดเป็นร้อยละจากค่าเฉลี่ย	- ๐.๙๕

รูปแบบการแบ่งเขตเลือกตั้งสมาชิกสภาผู้แทนราษฎร จังหวัดอ่างทอง
รูปแบบที่ ๓

(ข้อมูลราษฎร ณ วันที่ ๓๑ ธันวาคม ๒๕๖๕ จำนวน ๒๗๒,๕๘๗ คน : ค่าเฉลี่ยต่อเขต ๑๓๖,๒๙๓.๕ คน)



เขตเลือกตั้ง ๑		เขตเลือกตั้ง ๒	
พื้นที่ / จำนวนราษฎร (คน)		พื้นที่ / จำนวนราษฎร (คน)	
(๑) อ.เมืองอ่างทอง	๕๕,๒๐๐	(๑) อ.โพธิ์ทอง	๕๑,๖๓๐
(๒) อ.ป่าโมก	๒๗,๒๔๙	(๒) อ.ไชโย	๒๒,๒๒๕
(๓) อ.วิเศษชัยชาญ (ยกเว้น ต.ม่วงเตี้ย, ต.สาวร้องไห้)	๕๓,๗๑๖	(๓) อ.แสวงหา	๓๓,๗๐๗
		(๔) อ.สามโก้	๑๘,๙๐๔
		(๕) อ.วิเศษชัยชาญ (เฉพาะ ต.ม่วงเตี้ย, ต.สาวร้องไห้)	๙,๙๕๖
รวมทั้งเขต	๑๓๖,๑๖๕	รวมทั้งเขต	๑๓๖,๔๒๒
ผลต่างจากค่าเฉลี่ยต่อเขต	- ๑๒๙	ผลต่างจากค่าเฉลี่ยต่อเขต	๑๒๙
คิดเป็นร้อยละจากค่าเฉลี่ย	- ๐.๐๙	คิดเป็นร้อยละจากค่าเฉลี่ย	๐.๐๙

แบบแสดงความคิดเห็นและข้อเสนอแนะ
การแบ่งเขตเลือกตั้งสมาชิกสภาผู้แทนราษฎร จังหวัดอ่างทอง

เขียนที่

วันที่ เดือนกุมภาพันธ์ พ.ศ. ๒๕๖๖

เรียน ผู้อำนวยการการเลือกตั้งประจำจังหวัดอ่างทอง

ข้าพเจ้า (นาย/นาง/นางสาว) นามสกุล อายุ ปี
อาชีพ ที่อยู่ตามทะเบียนบ้าน.....
หมายเลขโทรศัพท์

ข้าพเจ้ามีความเห็น ดังนี้

รูปแบบที่เห็นว่ามีเหมาะสม คือ รูปแบบที่ ๑ รูปแบบที่ ๒ รูปแบบที่ ๓

เหตุผลประกอบการสนับสนุน

.....
.....
.....
.....
.....

ข้อเสนอแนะอื่นๆ (ถ้ามี)

.....
.....
.....
.....
.....

ลงชื่อ ผู้แสดงความเห็น
(.....)

- หมายเหตุ ๑. ส่งแบบแสดงความคิดเห็นและข้อเสนอแนะให้สำนักงานคณะกรรมการการเลือกตั้งประจำจังหวัดอ่างทอง ภายในวันที่ ๑๓ กุมภาพันธ์ ๒๕๖๖
๒. สามารถนำส่งได้ด้วยตนเอง หรือสิ่งที่ ที่ว่าการอำเภอทุกอำเภอ, ที่ทำการองค์การบริหารส่วนจังหวัดอ่างทอง, สำนักงานเทศบาลเมืองอ่างทอง, สำนักงานเทศบาลตำบลทุกแห่ง หรือ ที่ทำการองค์การบริหารส่วนตำบลทุกแห่ง เพื่อนำส่งให้สำนักงานคณะกรรมการการเลือกตั้งประจำจังหวัดอ่างทองต่อไป