



คู่มือการปฏิบัติงาน  
การลงทะเบียนและยื่นคำขอรับเบี้ยยังชีพผู้สูงอายุ  
ประจำปีงบประมาณ พ.ศ. ๒๕๖๗

จัดทำโดย

งานพัฒนาชุมชน  
สำนักปลัด องค์การบริหารส่วนตำบลไผ่จำศีล  
อำเภอวิเศษชัยชาญ จังหวัดอ่างทอง

# คำนำ

งานพัฒนาชุมชน สำนักปลัด องค์การบริหารส่วนตำบลไผ่จำศีล มีบทบาทหน้าที่ในการจัดสวัสดิการสังคมให้กับผู้ด้อยโอกาสทางสังคมในเขตพื้นที่องค์การบริหารส่วนตำบลไผ่จำศีล และส่งเสริมคุณภาพชีวิตให้กับบุคคลเหล่านี้รวมทั้งยังมีบทบาทหน้าที่ในการดำเนินการรับลงทะเบียนผู้สูงอายุเพื่อรับเงินเบี้ยยังชีพผู้สูงอายุ รวมทั้งการจ่ายเงินเบี้ยยังชีพฯ ให้กับบุคคลดังกล่าว โดยถือปฏิบัติตามระเบียบกระทรวงมหาดไทยว่าด้วยการจ่ายเงินสงเคราะห์เพื่อการยังชีพขององค์กรปกครองส่วนท้องถิ่น พ.ศ. ๒๕๔๘ ระเบียบกระทรวงมหาดไทยว่าด้วยหลักเกณฑ์การจ่ายเบี้ยยังชีพผู้สูงอายุขององค์กรปกครองส่วนท้องถิ่น พ.ศ. ๒๕๕๒ ดังนั้นเพื่อให้ประชาชนที่มาขอรับบริการได้มีความเข้าใจที่ถูกต้อง ซึ่งทำให้เกิดความสะดวกรวดเร็ว และถูกต้องในการขอรับบริการในเรื่องดังกล่าว งานพัฒนาชุมชน สำนักปลัด องค์การบริหารส่วนตำบลไผ่จำศีล จึงได้จัดทำคู่มือการปฏิบัติงานการลงทะเบียนและยื่นคำขอรับเบี้ยยังชีพผู้สูงอายุขึ้นโดยหวังเป็นอย่างยิ่งว่าคู่มือการปฏิบัติงานเล่มนี้จะเป็นส่วนหนึ่งที่ทำให้ผู้สูงอายุมีความเข้าใจที่ถูกต้องถึงสิทธิพึงได้รับรวมทั้งทราบ แนวทางในการปฏิบัติที่ชัดเจนซึ่งจะทำให้เกิดประโยชน์ต่อบุคคลดังกล่าวและประชาชนทั่วไป

งานพัฒนาชุมชน  
สำนักปลัด องค์การบริหารส่วนตำบลไผ่จำศีล

# สารบัญ

เรื่อง	หน้า
๑. คุณสมบัติของผู้มีสิทธิขึ้นทะเบียนเบี้ยยังชีพผู้สูงอายุ	๑
๒. กฎหมายที่เกี่ยวข้อง	๑
๓. ระยะเวลาการรับขึ้นทะเบียนรับเงิน	๑
๔. รายการเอกสารหลักฐานประกอบการยื่นคำขอรับเงินเบี้ยยังชีพผู้สูงอายุ	๒
๕. ระยะเวลาการจ่ายเบี้ยยังชีพผู้สูงอายุ	๒
๖. การสิ้นสุดการรับเบี้ยยังชีพผู้สูงอายุ	๓
๗. ข้อควรปฏิบัติของผู้รับเบี้ยยังชีพผู้สูงอายุ	๓
๘. แผนผังแสดงขั้นตอนและระยะเวลาการรับขึ้นทะเบียนผู้สูงอายุ	๔
๙. แผนผังแสดงขั้นตอนและระยะเวลา การเบิก - จ่ายเบี้ยยังชีพผู้สูงอายุ	๕

## กฎหมายที่เกี่ยวข้อง

ตามระเบียบกระทรวงมหาดไทยว่าด้วยหลักเกณฑ์การจ่ายเงินเบี้ยยังชีพผู้สูงอายุขององค์กรปกครองส่วนท้องถิ่น พ.ศ. ๒๕๕๒ และ (ฉบับที่ ๒) พ.ศ. ๒๕๖๐ ตามความนัยข้อ ๗ ให้ผู้สูงอายุที่จะมีอายุครบหกสิบปีบริบูรณ์ขึ้นไปใน งบประมาณถัดไปลงทะเบียนและยื่นคำขอ รับเงินเบี้ยยังชีพผู้สูงอายุ ด้วยตนเองต่อองค์กรปกครองส่วนท้องถิ่นกำหนด ตั้งแต่เดือนมกราคมจนถึงเดือนพฤศจิกายนของทุกปี

### ๑. คุณสมบัติของผู้มีสิทธิขึ้นทะเบียนรับเงินเบี้ยยังชีพผู้สูงอายุ

- (๑) มีสัญชาติไทย
- (๒) มีภูมิลำเนาอยู่ในเขตองค์การบริหารส่วนตำบลไม่จำกัด (ตามทะเบียนบ้าน)
- (๓) เป็นผู้ที่มีอายุ ๖๐ ปีบริบูรณ์ในงบประมาณถัดไป นับจนถึงวันที่ ๑ กันยายน ๒๕๖๘ (เกิดก่อนวันที่ ๒ กันยายน ๒๕๖๗) หรือผู้สูงอายุที่มีอายุ ๖๐ ปีที่ยังไม่เคยลงทะเบียนขอรับเงินเบี้ยยังชีพมาก่อนหรือผู้สูงอายุที่ย้ายเข้ามาในพื้นที่องค์การบริหารส่วนตำบลไม่จำกัดที่ยังไม่ได้ลงทะเบียนขอรับเงินเบี้ยยังชีพ
- (๔) ไม่เป็นผู้ได้รับสวัสดิการหรือสิทธิประโยชน์อื่นใดจากหน่วยงานของรัฐ รัฐวิสาหกิจหรือองค์กรปกครองส่วนท้องถิ่น ได้แก่ ผู้รับเงินบำนาญ เบี้ยหวัดบำนาญพิเศษ หรือเงินอื่นใดในลักษณะเดียวกันผู้สูงอายุที่อยู่ในสถานสงเคราะห์ของรัฐหรือองค์กรปกครองส่วนท้องถิ่นผู้ได้รับเงินเดือน ค่าตอบแทนรายได้ประจำ หรือผลประโยชน์ตอบแทนอื่นที่รัฐหรือองค์กรปกครองส่วนท้องถิ่นจัดให้เป็นประจำแก่ผู้พิการและผู้ป่วยเอดส์ตามระเบียบกระทรวงมหาดไทยว่าด้วยการจ่ายเงินสงเคราะห์เพื่อการจ่ายเงินสงเคราะห์เพื่อการยังชีพขององค์กรปกครองส่วนท้องถิ่น

**หมายเหตุ** กรณีผู้สูงอายุได้รับเบี้ยยังชีพและได้ย้ายภูมิลำเนา (ทะเบียนบ้าน) มาอยู่ในเขตองค์การบริหารส่วนตำบลไม่จำกัด จะต้องมาขึ้นทะเบียนเพื่อรับเงินเบี้ยยังชีพผู้สูงอายุที่องค์การบริหารส่วนตำบลไม่จำกัดอีกครั้งหนึ่งเพื่อเป็นการใช้สิทธิต่อเนื่อง

### ๒. ระยะเวลาการรับขึ้นทะเบียนรับเงินเบี้ยยังชีพผู้สูงอายุ

ช่วงที่ ๑ ตั้งแต่บัดนี้เป็นต้นไป - ๓๐ พฤศจิกายน ๒๕๖๗ (ในวันและเวลาราชการ)

ช่วงที่ ๒ วันที่ ๒ มกราคม ๒๕๖๗ - ๓๐ กันยายน ๒๕๖๗ (ในวันและเวลาราชการ)

### ส่วนงานที่รับผิดชอบ/สถานที่ให้บริการ

งานพัฒนาชุมชน สำนักปลัด องค์การบริหารส่วนตำบลไม่จำกัด

### ระยะเวลาเปิดให้บริการ

วันจันทร์ - วันศุกร์ เวลา ๐๘.๓๐ - ๑๖.๓๐ น. (ยกเว้นวันหยุดที่ทางราชการกำหนด)

โทรศัพท์ ๐ ๓๕๖๓ ๒๗๘๙

### ขั้นตอนและระยะเวลาการรับขึ้นทะเบียนผู้สูงอายุ

(๑) ผู้ที่ประสงค์จะขอรับเบี้ยยังชีพผู้สูงอายุในปีงบประมาณถัดไปหรือผู้รับมอบอำนาจยื่นคำขอพร้อมเอกสารหลักฐานและเจ้าหน้าที่ตรวจสอบคำร้องขอลงทะเบียนและเอกสารหลักฐานต่างๆ (ระยะเวลา ๓ นาที)

(๒) ออกใบรับลงทะเบียนตามแบบยื่นคำขอลงทะเบียนให้ผู้ลงทะเบียนหรือผู้รับมอบอำนาจ (ระยะเวลา ๑ นาที)

\*\*\*\*รวมระยะเวลาให้บริการ ๔ นาที\*\*\*\*

### ๓. รายการเอกสารหลักฐานประกอบการยื่นคำขอ

- (๑) บัตรประจำตัวประชาชนหรือบัตรอื่นที่ออกให้โดยหน่วยงานของรัฐที่มีรูปถ่ายพร้อมสำเนา
- (๒) ทะเบียนบ้านพร้อมสำเนา (ที่เป็นปัจจุบัน)
- (๓) สมุดบัญชีเงินฝากธนาคารพร้อมสำเนา (กรณีและผู้ขอรับเงินเบี้ยยังชีพผู้สูงอายุประสงค์ขอรับเงินเบี้ยยังชีพผู้สูงอายุผ่านธนาคาร)
- (๔) หนังสือมอบอำนาจ (กรณีมอบอำนาจให้ดำเนินการแทน)
- (๕) บัตรประจำตัวประชาชนหรือบัตรอื่นที่ออกให้โดยหน่วยงานของรัฐที่มีรูปถ่ายพร้อมสำเนาของผู้รับมอบอำนาจ (กรณีมอบอำนาจให้ดำเนินการแทน)
- (๖) สมุดบัญชีเงินฝากธนาคารพร้อมสำเนาของผู้รับมอบอำนาจ (กรณีผู้ขอรับเงินเบี้ยยังชีพผู้สูงอายุประสงค์)

### การประกาศรายชื่อผู้มีสิทธิรับเงินเบี้ยยังชีพผู้สูงอายุ

ให้ผู้ที่ยื่นคำขอรับเบี้ยยังชีพผู้สูงอายุและคนพิการมาตรวจสอบรายชื่อตามประกาศที่ป้ายประชาสัมพันธ์ องค์การบริหารส่วนตำบลไม่จำกัด ภายในวันที่ ๑๕ ธันวาคมของทุกปี นับจากวันสิ้นสุดกำหนดการ ยื่นขอขึ้นทะเบียน วันที่ ๓๐ พฤศจิกายน ของทุกปี)

### ๔. ระยะเวลาการจ่ายเบี้ยยังชีพผู้สูงอายุ

องค์การบริหารส่วนตำบลไม่จำกัดจะดำเนินการเบิก - จ่ายเบี้ยยังชีพผู้สูงอายุ - ผู้พิการ ให้กับผู้สูงอายุ และผู้พิการ ที่มีสิทธิรับเงินเบี้ยยังชีพ โดยผู้สูงอายุจะรับตั้งแต่เดือนถัดไปของวันที่มีอายุครบ ๖๐ ปี ส่วนผู้พิการได้รับในเดือนถัดไปหลังจากมาขึ้นทะเบียน โดยจ่ายเป็นเงินสดหรือโอนเข้าบัญชีธนาคารตามบัญชีผู้สูงอายุและคนพิการได้แจ้งความประสงค์ไว้กำหนดวันจ่ายเงินเบี้ยยังชีพ ภายในวันที่ ๑ - ๑๐ ของทุกเดือน (ตามความเหมาะสม)

### การคำนวณเบี้ยยังชีพผู้สูงอายุแบบขั้นบันได

จำนวนเงินเบี้ยยังชีพผู้สูงอายุที่ผู้สูงอายุจะได้รับในปัจจุบัน (ปีงบประมาณ ๒๕๖๗) การจ่ายเงินเบี้ยยังชีพให้แก่ผู้สูงอายุคำนวณในอัตราเบี้ยยังชีพแบบขั้นบันได แบบ “ขั้นบันได” หมายถึง การแบ่งช่วงอายุของผู้สูงอายุออกเป็นช่วงๆ หรือเป็นขั้นขึ้นเรื่อยๆ โดยเริ่มตั้งแต่อายุ ๖๐ ปีโดยคำนวณตามปีปฏิทิน

### ตารางแสดงจำนวนเงินเบี้ยยังชีพผู้สูงอายุแบบขั้นบันได

ขั้น	ช่วงอายุ (ปี)	จำนวนเงิน (บาท)
ขั้นที่ ๑	๖๐ - ๖๙	๖๐๐ บาท
ขั้นที่ ๒	๗๐ - ๗๙	๗๐๐ บาท
ขั้นที่ ๓	๘๐ - ๘๙	๘๐๐ บาท
ขั้นที่ ๔	๙๐ ปีขึ้นไป	๑,๐๐๐ บาท

#### ๕. การสิ้นสุดการรับเบี้ยยังชีพผู้สูงอายุ

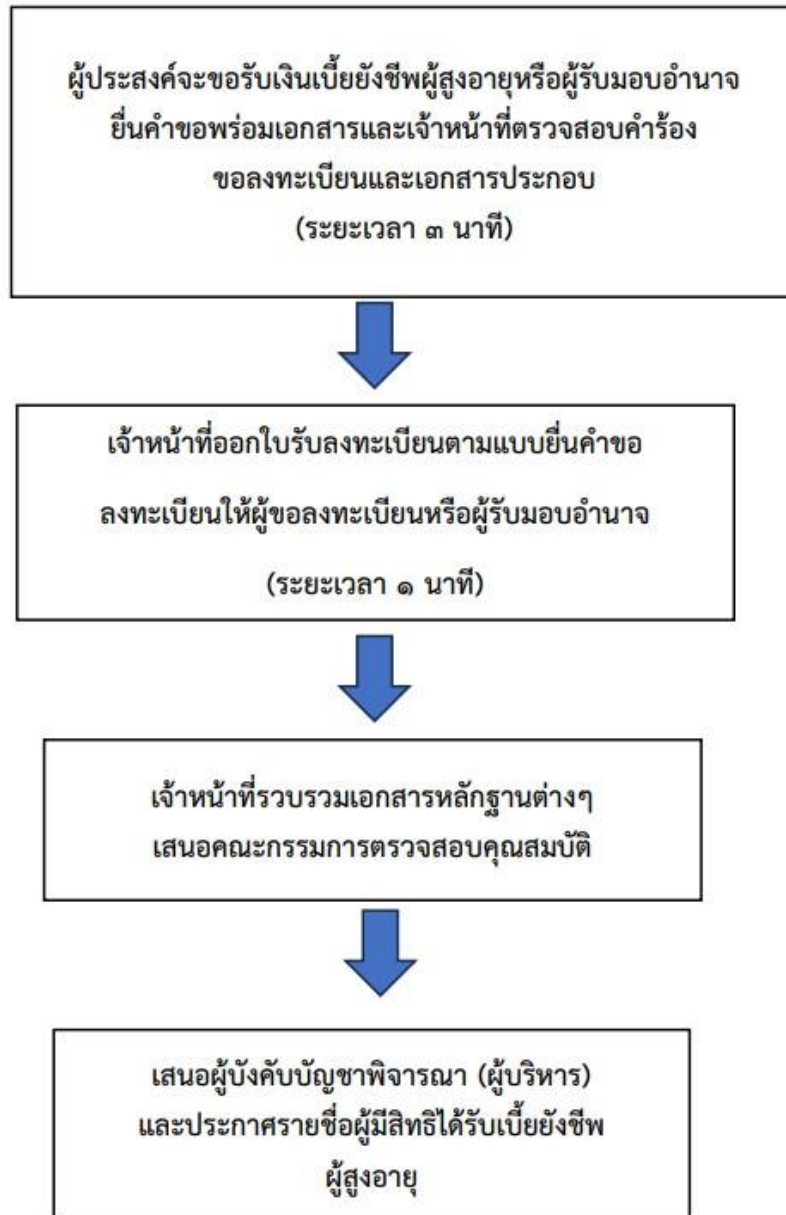
๑. ตาย
๒. ย้ายภูมิลำเนา (ทะเบียนบ้าน) ไปเขตพื้นที่อื่น
๓. แจ้งสละสิทธิการขอรับเงินเบี้ยยังชีพ
๔. ขาดคุณสมบัติ

#### ๖. ข้อควรปฏิบัติของผู้รับเบี้ยยังชีพผู้สูงอายุ

๑. ตรวจสอบรายชื่อของตนเองมณการมีสิทธิรับเบี้ยยังชีพผู้สูงอายุ
๒. กรณีผู้รับเงินเบี้ยยังชีพหรือผู้รับมอบอำนาจประสงค์รับเบี้ยยังชีพเป็นเงินสด ต้องมารับเงินเบี้ยยังชีพให้ตรงตามวัน เวลา ที่กำหนด
๓. เมื่อผู้สูงอายุ ย้ายภูมิลำเนา (ทะเบียนบ้าน) จากองค์การบริหารส่วนตำบลไฟ้จำศีล ไปอยู่ภูมิลำเนาอื่นต้องแจ้ง องค์การบริหารส่วนตำบลไฟ้จำศีลให้ทราบข้อมูลดังกล่าว
๔. กรณีผู้สูงอายุเสียชีวิตให้ผู้ดูแลหรือญาติแจ้งการเสียชีวิตต่อองค์การบริหารส่วนตำบลไฟ้จำศีล พร้อมสำเนาใบมรณะบัตร ภายใน ๗ วันนับแต่วันที่ผู้สูงอายุหรือผู้พิการเสียชีวิต

\*\*\*\*\*

แผนผังแสดงขั้นตอนและระยะเวลาการรับขึ้นทะเบียนผู้สูงอายุ



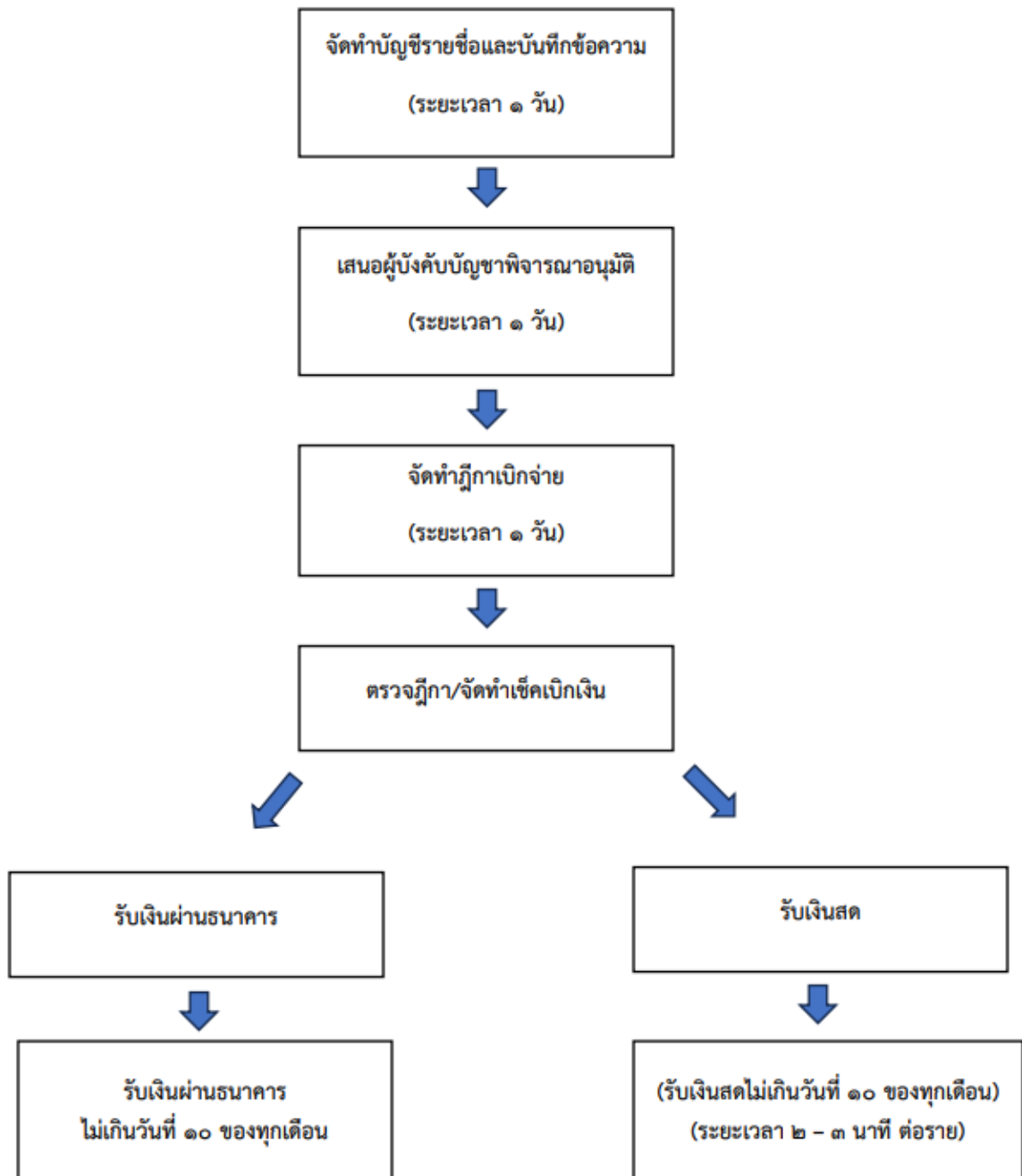
งานพัฒนาชุมชน สำนักปลัด องค์การบริหารส่วนตำบลไผ่จำศีล

โทรศัพท์ ๐ ๓๕๖๓ ๒๗๘๙

ไปรษณีย์อิเล็กทรอนิกส์ saraban-phaichamsin@lgo.mail.go.th

facebook : องค์การบริหารส่วนตำบลไผ่จำศีล

แผนผังแสดงขั้นตอนและระยะเวลาการเบิก - จ่ายเบี้ยยังชีพผู้สูงอายุ





**\*\*เอกสารที่ผู้สูงอายุ หรือผู้รับมอบอำนาจต้องยื่นต่อเจ้าหน้าที่กรณีรับเงินสด**

๑. บัตรประจำตัวประชาชนของผู้สูงอายุหรือผู้รับมอบอำนาจ (กรณีรับมอบอำนาจ) หรือ
๒. บัตรอื่นที่ออกโดยเจ้าหน้าที่ของรัฐของผู้สูงอายุหรือผู้รับมอบอำนาจ (กรณีมอบอำนาจ)